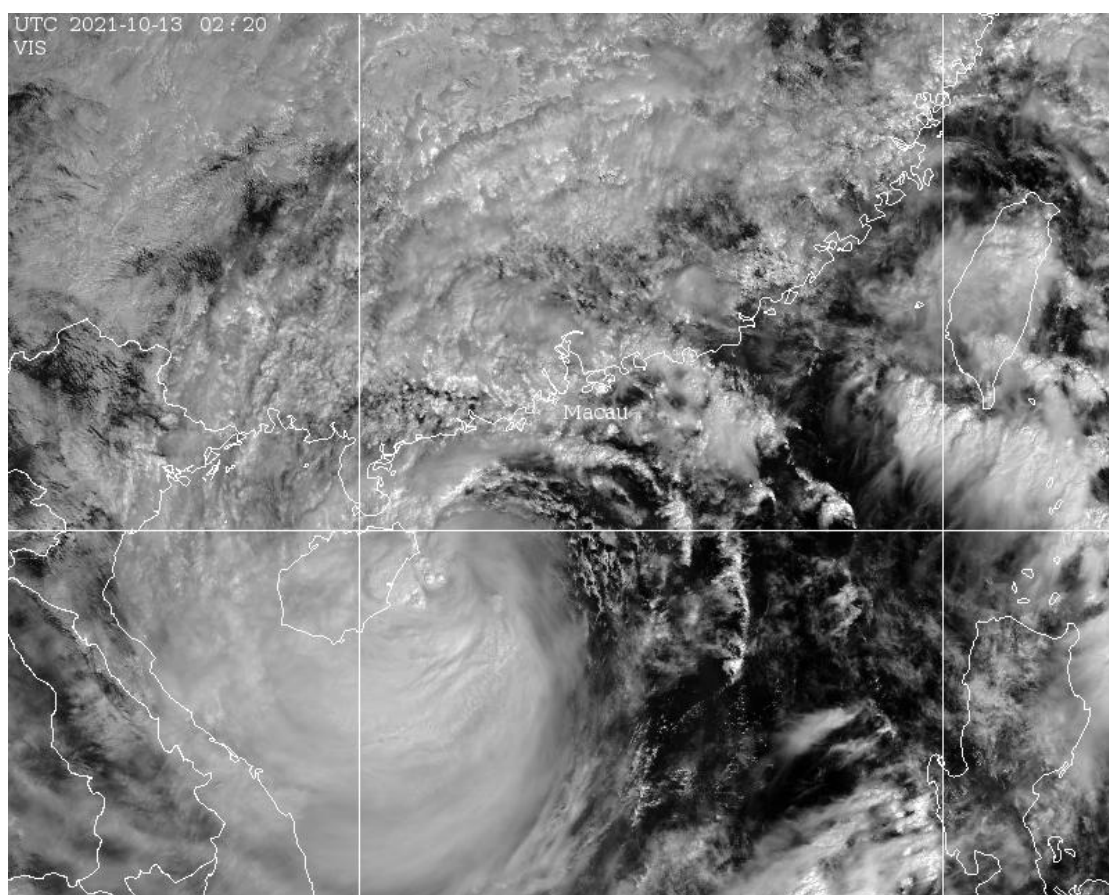


熱帶氣旋報告

颱風“圓規” 〈2118〉



地球物理暨氣象局
Direcção dos Serviços
Meteorológicos e Geofísicos

颱風“圓規” 〈2118〉

壹個熱帶低氣壓在 2021 年 10 月上旬於西北太平洋形成，先在菲律賓以東海域徘徊，隨後向西北方向移向呂宋海峽。期間，該熱帶低氣壓先於 8 日晚間發展為熱帶風暴，命名為「圓規」，隨後更於 11 日早上進一步增強為強烈熱帶風暴。「圓規」持續以偏西方向通過呂宋海峽，12 日進入南海且穩定向西前進。橫過南海北部期間，「圓規」在 13 日早上再進一步增強為颱風級別，並於 13 日下午登陸海南島。由於登陸後缺乏海洋水氣的支持加上高空風切變增大，「圓規」13 日下午至晚間於海南島上空快速由颱風減弱為強烈熱帶風暴，再減弱至熱帶風暴級別。雖然橫過海南島後在 14 日再度出海移入北部灣，但在高低層結構已分離的狀態下，「圓規」最終於 14 日下午在北部灣減弱消散。

「圓規」影響南海期間，一個大陸性反氣旋正同時影響華南地區，在兩個系統的共同影響下，華南沿岸普遍風勢強勁。由於「圓規」移動速度快且預期對澳門造成影響的機會高，因此 11 日晚上本局在「圓規」通過呂宋海峽時已發出了一號風球，12 日早上發出了三號風球並於同日晚間發出八號東北風球。「圓規」在 13 日清晨最接近澳門，在澳門以南約 340 公里處掠過。受其影響，13 日清晨至中午澳門風力顯著增強，十分鐘平均風速最高錄得約為每小時 67 公里，最高陣風錄得約每小時 94 公里。同日凌晨，「圓規」引起約 1 米風暴潮增水，在當日天文潮高位及風暴潮增水高位錯峰情況下，澳門內港低窪地區最高錄得約 0.43 米水浸，接近藍色風潮警告的預警水位上限。另一方面，由於與「圓規」相關的雨帶在珠江沿岸組織較為零散，未有為澳門帶來顯著的降雨，在熱帶氣旋信號生效期間，本澳普遍氣象測站錄得約 60 至 80 毫米累積降雨。

熱帶氣旋信號發出記錄

日期	發出時間	發出之熱帶氣旋信號
10月11日	20:00	一號風球
10月12日	06:00	三號風球
10月12日	22:30	八號東北風球
10月13日	17:30	三號風球
10月14日	07:00	取消所有熱帶氣旋警告信號

颱風“圓規”之路徑圖



颱風“圓規”影響期間，
發出之其他惡劣天氣警告

風暴潮戒備訊息及警告

日期	發出時間	內容
10月12日	11:00	藍色風暴潮警告發出
10月14日	05:00	取消所有風暴潮警告信號

暴雨警告

日期	發出時間	警告信號
熱帶氣旋影響期間， <u>沒有發出</u> 暴雨警告信號		

雷暴警告

發出時間	取消時間	持續時間
熱帶氣旋影響期間， <u>沒有發出</u> 雷暴警告		

颱風“圓規”影響期間錄得之極值

主站最低海平面氣壓 (百帕斯卡)	錄得時間	主站最低站氣壓 (百帕斯卡)	錄得時間	氣旋中心與澳門之最近距離	錄得時間
997.3	10-13 04:01	984.3*	10-13 04:01	澳門以南約 340 公里	10-13 06:00

氣象站		最高十分鐘平均風速			最高小時平均風速			最高陣風		信號發出期間 總累積雨量 (毫米)
		風速 (公里/小時)	風向	錄得時間	風速 (公里/小時)	風向	錄得時間	風速 (公里/小時)	錄得時間	
氹仔主站	大潭山	49.7	NNE	10-13 05:17	45.7	NNE	10-13 05:00	81.0	10-13 03:13	63.0
氹仔	東亞運站	28.1*	NNW	10-12 08:42	25.4	NNW	10-12 10:00	50.8	10-13 03:24	92.2
大橋	友誼大橋(北)	58.3	NNE	10-13 04:32	54.0	NNE	10-13 05:00	79.6	10-13 05:23	---
	友誼大橋(南)	69.1	E	10-13 13:46	55.9	NNE	10-13 06:00	91.4	10-13 13:39	---
	嘉樂庇總督大橋	67.7*	E	10-13 13:46	48.0	E	10-13 14:00	91.1	10-13 13:40	---
	西灣大橋	64.1	E	10-13 13:49	45.2	E	10-13 14:00	83.2	10-13 13:43	---
澳門半島	紀念孫中山市政公園	18.7*	N	10-12 12:47	15.3	N	10-12 21:00	53.3	10-13 08:55	76.8
	大炮台	27.7	E	10-13 16:49	21.8	E	10-13 21:00	62.6	10-13 04:29	75.8
	外港客運碼頭	37.8	N	10-13 05:11	32.2	N	10-13 06:00	78.5	10-13 05:31	78.0
	海事博物館	30.6	NNE	10-13 04:02	26.1	NNE	10-13 06:00	67.0	10-13 03:53	68.8
路環及 澳門大學	九澳	61.6	NNE	10-13 04:17	55.8	NNE	10-13 05:00	93.6	10-13 01:37	64.2
	路環分站	26.3	NW	10-12 06:40	23.0	NW	10-12 07:00	63.0	10-12 23:22	61.6
	澳門大學	43.9	E	10-13 14:00	34.1	N	10-13 03:00	77.8	10-13 04:01	67.2

註：* -- 數據錄得時間多於一個。

颱風“圓規”影響風暴潮警告生效期間錄得之潮汐及水浸高度

潮汐站

站名	最高潮水高度 (米)	錄得時間
青洲塘站	3.84	2021-10-13 03:37
媽閣站	3.57	2021-10-13 04:20

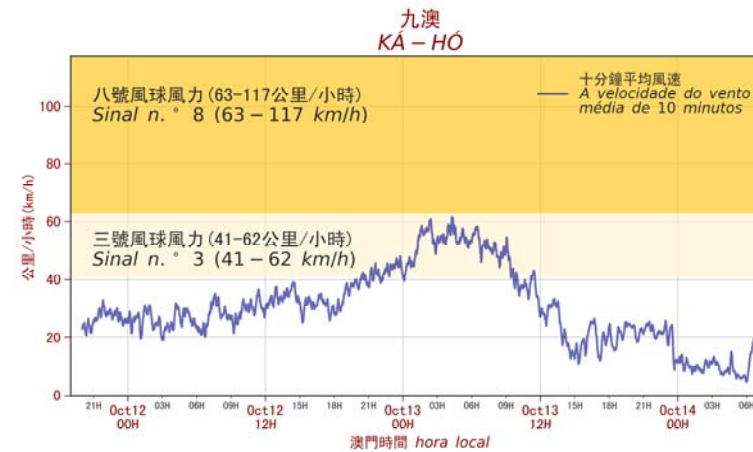
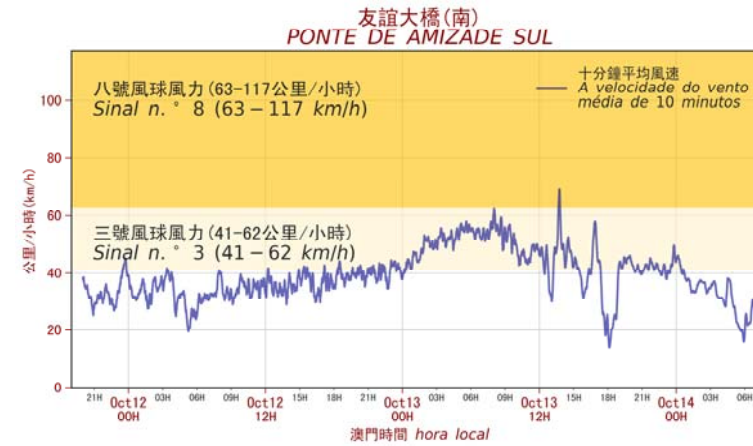
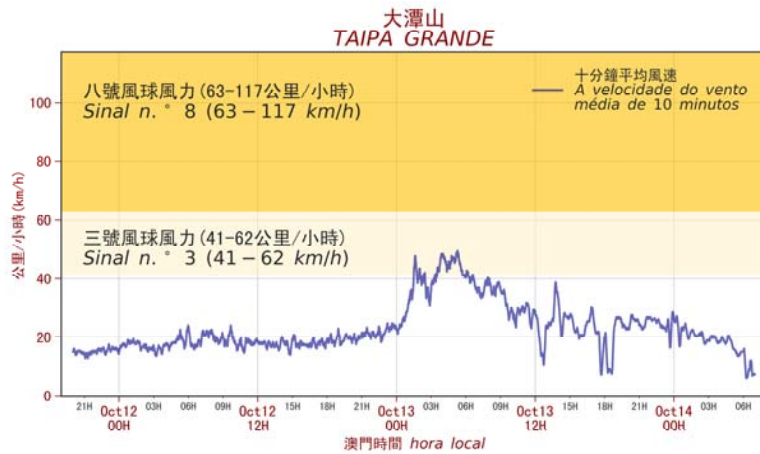
註：最高潮水高度以澳門海圖基準面起計算。

水位監測站

澳門半島			氹仔		
站名	最高水浸高度 (米)	錄得時間	站名	最高水浸高度 (米)	錄得時間
青洲區站	**	---	沙維斯街站	**	---
花地瑪站	0	---	柯維納站	0	---
紅街市站	0	---	益隆站	0.07	2021-10-13 09:05
光復街站	**	---	松樹尾站	**	---
永樂戲院站	**	---	黑橋街站	0	---
內港北站	**	---	路環		
內港站	0.09	2021-10-13 03:39	站名	最高水浸高度 (米)	錄得時間
內港南站	0.43	2021-10-13 03:45	石排灣站	**	---
康公廟站	**	---	聖方濟各站	0	---
司打口站	0.11	2021-10-13 03:43			
下環街站	0	---			

註： ** -- 出現輕微水浸，最高水浸高度低於 0.05 米。

颱風“圓規”影響期間錄得之十分鐘平均風速



颱風“圓規”影響期間錄得之水浸高度

